



แผนยุทธศาสตร์เพื่อการพัฒนา คณะแพทยศาสตร์

ปีงบประมาณ พ.ศ.2566-2570

School of Medicine,
University of Phayao.
Strategic Plan 2023-2027.





**แผนยุทธศาสตร์การพัฒนา
คณะแพทยศาสตร์
ประจำปีงบประมาณ พ.ศ. 2566 – 2570**

ส่วนงานคณะแพทยศาสตร์

มหาวิทยาลัยพะเยา

คำนำ

แผนยุทธศาสตร์การพัฒนาคณะแพทยศาสตร์ มหาวิทยาลัยพะเยา ประจำปีงบประมาณ พ.ศ. 2566 – 2570 นี้ ได้จัดทำขึ้นเพื่อให้สอดคล้องกับทิศทางการพัฒนาประเทศ มีความเชื่อมโยงกับยุทธศาสตร์ชาติ ระยะ 20 ปี (พ.ศ. 2561–2580) แผนพัฒนาเศรษฐกิจและสังคมแห่งชาติ ฉบับที่ 12 (พ.ศ. 2560–2564) แผนการศึกษาแห่งชาติ พ.ศ. 2560–2579 และมาตรฐานการศึกษาของชาติ พ.ศ.2561 แผนอุดมศึกษาระยะยาว 20 ปี พ.ศ. 2561 – 2580 แผนยุทธศาสตร์การพัฒนามหาวิทยาลัยพะเยา ประจำปีงบประมาณ พ.ศ. 2566–2570 และนโยบายคณะรัฐมนตรี พลเอกประยุทธ์ จันทร์โอชา นายกรัฐมนตรี คณะแพทยศาสตร์ มหาวิทยาลัยพะเยา จึงมุ่งเน้นสร้างความเข้มแข็งของสังคมด้วยการเตรียมคนไทยที่มีคุณภาพในศตวรรษ ที่ 21 ที่มีทักษะชีวิตและทักษะวิชาชีพตรงตามความต้องการของตลาดแรงงานสามารถทำงานเพื่อดำรงชีพและช่วยเหลือสังคม พร้อมปรับตัวอยู่ในสังคมที่เปลี่ยนแปลงตลอดเวลา และการส่งเสริมการปฏิรูประบบเศรษฐกิจสังคมไปสู่ฐานนวัตกรรม เพื่อการแข่งขันของประเทศในประชาคมอาเซียนและประชาคมโลก บริหารงานด้วยหลักธรรมาภิบาล เพื่อ “สานความคิดสร้างจิตใจ” ให้เกิดพลังความสามัคคี ร่วมสร้างแต่สิ่งที่ดี อันจะนำมาซึ่งชื่อเสียง การยอมรับของชุมชน สังคมประเทศชาติ และนานาชาติ

การจัดทำแผนฯ ฉบับนี้ได้จัดทำโดยเน้นการมีส่วนร่วมของผู้มีส่วนได้ส่วนเสียทุกกลุ่ม ที่สำคัญ ได้แก่ นิสิต ผู้ใช้บัณฑิต ผู้ปกครอง อาจารย์และบุคลากร คณะได้ทำการวิเคราะห์สภาพแวดล้อมที่มีผลกระทบต่อการพัฒนา และการเชื่อมโยงแผนยุทธศาสตร์มหาวิทยาลัย รวมทั้งการกำหนดแนวทางการติดตามประเมินผลแผนยุทธศาสตร์ไว้อย่างชัดเจน เพื่อขับเคลื่อนการพัฒนาคณะแพทยศาสตร์ให้บรรลุเป้าหมายอย่างเป็นรูปธรรม

คณะแพทยศาสตร์ ขอขอบคุณผู้มีส่วนได้ส่วนเสียทุกท่านที่ให้ความร่วมมือจัดทำแผนยุทธศาสตร์การพัฒนาคณะแพทยศาสตร์ มหาวิทยาลัยพะเยา ประจำปีงบประมาณ พ.ศ. 2566–2570 นี้จนสำเร็จลุล่วงไปด้วยดี



(ศาสตราจารย์ นายแพทย์สุกิจ พันธุ์พิมานมาศ)

คณบดีคณะแพทยศาสตร์ มหาวิทยาลัยพะเยา

สารบัญ

ส่วนที่ 1 โครงร่างองค์กร (Organization Profile)

- 1.1 ประวัติความเป็นมาของส่วนงาน
- 1.2 หลักสูตรและบริการ
- 1.3 เป้าหมายการดำเนินงานตามพันธกิจหลัก
- 1.4 ปรัชญา ปณิธาน วิสัยทัศน์ พันธกิจ ค่านิยมร่วม สมรรถนะหลักและอัตลักษณ์บัณฑิต
สถานการณ์ขององค์กร (Organizational Situation)

ส่วนที่ 2 การวิเคราะห์สถานการณ์ปัจจุบันของส่วนงาน

- 2.1 สภาพแวดล้อมด้านการแข่งขัน (Competitive Environment)
- 2.2 การวิเคราะห์สถานการณ์ปัจจุบันของมหาวิทยาลัย
 - ความได้เปรียบเชิงกลยุทธ์ (Strategic Advantage)
 - ความท้าทายเชิงกลยุทธ์ (Strategic Challenge)

ส่วนที่ 4 แผนยุทธศาสตร์การพัฒนากส่วนงาน

- 4.1 ประเด็นยุทธศาสตร์ที่ 1 การเตรียมคนและเสริมสร้างศักยภาพคน ให้มีสมรรถนะและทักษะ
แห่งอนาคต
- 4.2 ประเด็นยุทธศาสตร์ที่ 2 การสร้างงานวิจัยนวัตกรรม และการบริการวิชาการ เพื่อพัฒนาชุมชน
และสังคม
- 4.3 ประเด็นยุทธศาสตร์ที่ 3 การบริการทางการแพทย์ เพื่อยกระดับสุขภาพที่ดีของชุมชน
- 4.4 ประเด็นยุทธศาสตร์ที่ 4 การส่งเสริมการทำนุบำรุงศิลปและวัฒนธรรมเพื่อความเป็นไทย
และเอกลักษณ์ของชาติ
- 4.5 ประเด็นยุทธศาสตร์ที่ 5 การพัฒนาระบบบริหารจัดการที่ทันสมัย มีประสิทธิภาพ โปร่งใส
และมีธรรมาภิบาล

ส่วนที่ 5 การวัด การวิเคราะห์ และการจัดการองค์ความรู้

- 4.1 การประเมินความสำเร็จของแผนยุทธศาสตร์
- 4.2 การวัดผลการดำเนินงาน (PERFORMANCE Measurement)
- 4.3 ระบบการปรับปรุงผลการดำเนินการ (Performance Improvement System)

แผนยุทธศาสตร์การพัฒนาคณะแพทยศาสตร์

ประจำปีงบประมาณ พ.ศ. 2566 – 2570

โครงสร้างองค์กร (Organization Profile)

1.1 ประวัติความเป็นมา

คณะแพทยศาสตร์ ได้จัดตั้งขึ้นเมื่อวันที่ 1 ธันวาคม 2551 ในนาม “สำนักวิชาแพทยศาสตร์” สังกัด มหาวิทยาลัยนเรศวร พะเยา ภายใต้การบริหารของ ดร.วีระชัย ณ นคร เป็นผู้อำนวยการมหาวิทยาลัยนเรศวร พะเยา ผู้บริหารคนแรกของสำนักวิชาแพทยศาสตร์ คือ นายแพทย์วิชัย เทียนถาวร ดำรงตำแหน่งหัวหน้าสำนักวิชาแพทยศาสตร์ ได้รับโอนนิสิตหลักสูตรสาธารณสุขศาสตรบัณฑิต สาขาวิชาสาธารณสุขศาสตร์ ชั้นปีที่ 2 จำนวน 93 คน และนิสิตหลักสูตรวิทยาศาสตรบัณฑิต สาขาวิชาสาธารณสุขศาสตร์ ชั้นปีที่ 1 จำนวน 150 คน จากสำนักวิชาสหเวชศาสตร์ รวมมีนิสิตในสังกัด จำนวน 243 คน มีบุคลากรสายวิชาการจำนวน 10 คน และบุคลากรสายสนับสนุน จำนวน 3 คน รวมบุคลากรทั้งสิ้น จำนวน 13 คน โดยตั้งเป้าหมายพัฒนาหลักสูตรด้านสาธารณสุขศาสตร์ให้ได้มาตรฐานเทียบเท่าคณะสาธารณสุขศาสตร์ มหาวิทยาลัยมหิดล และด้านแพทยศาสตร์ให้ได้มาตรฐานเทียบเท่าคณะแพทยศาสตร์ศิริราช และได้แต่งตั้งคณะแพทยศาสตร์ศิริราชเป็นสถาบันพี่เลี้ยงการผลิตแพทย์

เมื่อวันที่ 12 กรกฎาคม 2553 พระบาทสมเด็จพระเจ้าอยู่หัวภูมิพลอดุลยเดช ได้มีพระบรมราชโองการโปรดเกล้าฯ ให้ตราพระราชบัญญัติมหาวิทยาลัยพะเยา พ.ศ. 2553 ขึ้น และประกาศในราชกิจจานุเบกษา เมื่อวันที่ 16 กรกฎาคม 2553 ภายใต้การบริหารของศาสตราจารย์เกียรติคุณ คุณหญิงไขศรี ศรีอรุณ นายกษามหาวิทยาลัย และศาสตราจารย์พิเศษ ดร.มณฑล สงวนเสริมศรี อธิการบดีมหาวิทยาลัยพะเยาสมัยแรก สำนักวิชาแพทยศาสตร์ ได้เปลี่ยนชื่อเป็น “คณะแพทยศาสตร์” โดยมีนายแพทย์วิชัย เทียนถาวร เป็นคณบดีคณะแพทยศาสตร์คนแรก คณะแพทยศาสตร์ได้มีการพัฒนาและปรับปรุงหลักสูตรเดิมให้มีความทันสมัย สอดคล้องกับความต้องการของตลาดแรงงาน และสร้างหลักสูตรใหม่เพื่อรองรับการผลิตบุคลากรด้านสาธารณสุขให้ครอบคลุมทุกสาขาวิชาชีพ และเมื่อวันที่ 11 พฤศจิกายน 2553 คณะกรรมการแพทยสภา ในการประชุมครั้งที่ 11/2553 มีมติรับรองหลักสูตรแพทยศาสตร์ของคณะแพทยศาสตร์มหาวิทยาลัยพะเยา เป็นโรงเรียนแพทย์แห่งที่ 19 ของประเทศไทย

คณะแพทยศาสตร์ ได้จัดการเรียนการสอน ใน 2 กลุ่มวิชา ได้แก่ กลุ่มวิชาด้านสาธารณสุขศาสตร์ และกลุ่มวิชาด้านเวชศาสตร์ รวมจำนวนหลักสูตรที่จัดการเรียนการสอนทั้งสิ้น 10 หลักสูตร แบ่งเป็นหลักสูตรในระดับปริญญาตรี จำนวน 8 หลักสูตร หลักสูตรควบระดับปริญญาตรี 2 ปริญญา จำนวน 8 หลักสูตร ระดับปริญญาโท จำนวน 1 หลักสูตร และหลักสูตรระดับปริญญาเอก 1 หลักสูตร โดยมีรายละเอียด ดังนี้

การบริการวิชาการ เพื่อพัฒนาชุมชน สังคม

หลักสูตรระดับปริญญาตรี จำนวน 8 หลักสูตร ประกอบด้วย

1. หลักสูตรแพทยศาสตรบัณฑิต
2. หลักสูตรสาธารณสุขศาสตรบัณฑิต สาขาวิชาอนามัยชุมชน
3. หลักสูตรวิทยาศาสตร์บัณฑิต สาขาวิชาอนามัยสิ่งแวดล้อม
4. หลักสูตรวิทยาศาสตร์บัณฑิต สาขาวิชาอาชีวอนามัยและความปลอดภัย
5. หลักสูตรวิทยาศาสตร์บัณฑิต สาขาวิชาปฏิบัติการฉุกเฉินการแพทย์
6. หลักสูตรวิทยาศาสตร์บัณฑิต สาขาวิชาการส่งเสริมสุขภาพ
7. หลักสูตรการแพทย์แผนไทยประยุกต์บัณฑิต
8. หลักสูตรการแพทย์แผนจีนบัณฑิต

หลักสูตรระดับบัณฑิตศึกษา จำนวน 2 หลักสูตร ประกอบด้วย

1. หลักสูตรสาธารณสุขศาสตรมหาบัณฑิต
2. หลักสูตรสาธารณสุขศาสตรดุษฎีบัณฑิต

หลักสูตรควบระดับปริญญาตรี 2 ปริญญา จำนวน 8 หลักสูตร ประกอบด้วย

1. หลักสูตรสาธารณสุขศาสตรบัณฑิต สาขาวิชาอนามัยชุมชน คู่กับ หลักสูตรนิติศาสตรบัณฑิต
2. หลักสูตรสาธารณสุขศาสตรบัณฑิต สาขาวิชาอนามัยชุมชน คู่กับ หลักสูตรนิติศาสตรบัณฑิต
3. หลักสูตรวิทยาศาสตร์บัณฑิต สาขาวิชาอนามัยสิ่งแวดล้อม คู่กับ หลักสูตรนิติศาสตรบัณฑิต
4. หลักสูตรวิทยาศาสตร์บัณฑิต สาขาวิชาอนามัยสิ่งแวดล้อม คู่กับ หลักสูตรเศรษฐศาสตรบัณฑิต
5. หลักสูตรวิทยาศาสตร์บัณฑิต สาขาวิชาอาชีวอนามัยและความปลอดภัย คู่กับ หลักสูตรเศรษฐศาสตรบัณฑิต

เศรษฐศาสตรบัณฑิต

6. หลักสูตรวิทยาศาสตร์บัณฑิต สาขาวิชาอาชีวอนามัยและความปลอดภัย คู่กับ หลักสูตรวิศวกรรมศาสตรบัณฑิต สาขาวิศวกรรมสิ่งแวดล้อม

7. หลักสูตรวิทยาศาสตร์บัณฑิต สาขาวิชาการส่งเสริมสุขภาพ คู่กับ หลักสูตรเศรษฐศาสตรบัณฑิต
8. หลักสูตรการแพทย์แผนจีนบัณฑิต คู่กับ หลักสูตรศิลปศาสตรบัณฑิต (ภาษาจีน)

เมื่อวันที่ 31 ตุลาคม พ.ศ. 2563 ตามมติที่ประชุมสภามหาวิทยาลัยพะเยา ในคราวประชุม ครั้งที่ 7/2563 มีมติมอบให้คณะแพทยศาสตร์ ดำเนินการจัดทำโครงสร้างของคณะแพทยศาสตร์ โดยให้แยกหลักสูตร สาธารณสุขศาสตร์ออกจากหลักสูตรแพทยศาสตร์ และในคราวประชุม ครั้งที่ 8/2563 วันที่ 19 ธันวาคม พ.ศ. 2563 มีมติอนุมัติให้จัดตั้งคณะสาธารณสุขศาสตร์

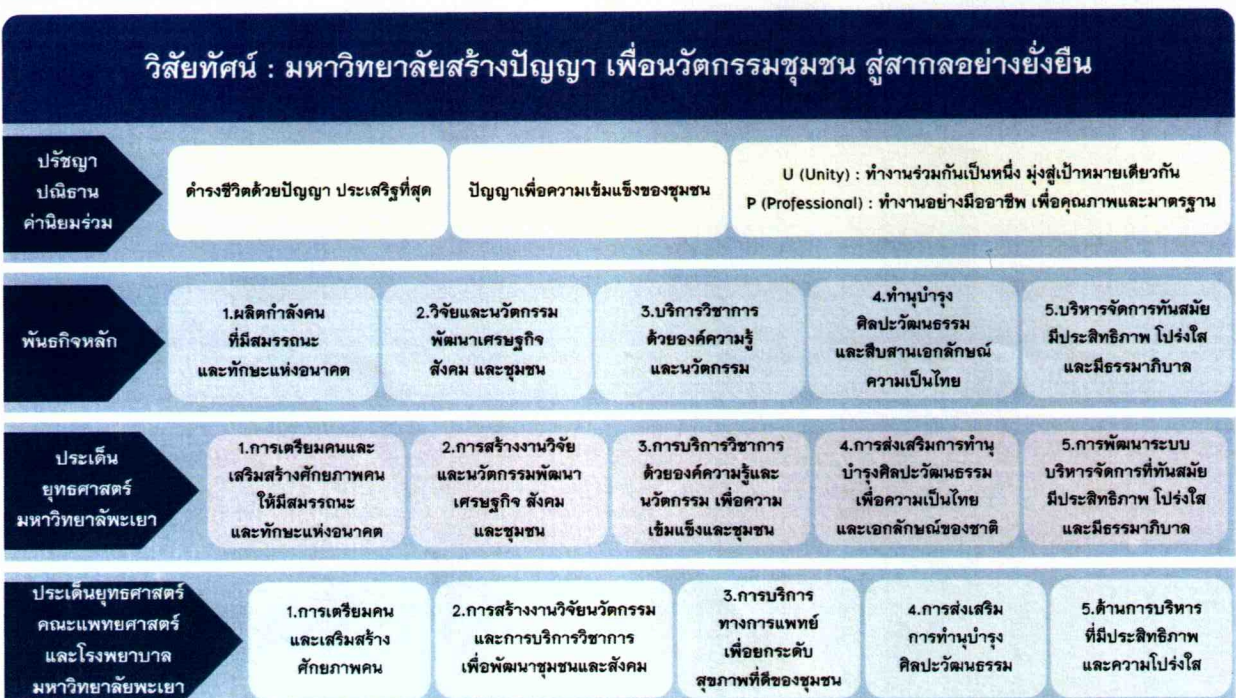
1.1.2 เป้าหมายการดำเนินงานตามพันธกิจหลักของมหาวิทยาลัย

การกำหนดเป้าหมายการดำเนินงานตามพันธกิจหลัก สู่ความสำเร็จ ของมหาวิทยาลัยพะเยา ได้กำหนดเป้าหมายการดำเนินงานตามพันธกิจหลัก 5 ด้าน ดังนี้

1. ผลิตกำลังคนที่มีสมรรถนะและทักษะแห่งอนาคต
2. วิจัยและนวัตกรรมพัฒนาเศรษฐกิจและสังคม
3. บริการวิชาการด้วยองค์ความรู้และนวัตกรรม
4. ทำนุบำรุงศิลปวัฒนธรรม และสืบสานเอกลักษณ์ความเป็นไทย
5. บริหารจัดการทันสมัยมีประสิทธิภาพ โปร่งใส และมีธรรมาภิบาล

การมุ่งสู่ความสำเร็จตามวิสัยทัศน์และเป้าหมายของมหาวิทยาลัย และเพื่อใช้เป็นตัวชี้วัด สำหรับวัดประเมินความสำเร็จของการดำเนินงานแผนยุทธศาสตร์การพัฒนามหาวิทยาลัยทุกด้าน ดังตารางต่อไปนี้

1.1.3 เป้าหมายการดำเนินงานตามพันธกิจหลักของคณะแพทยศาสตร์



1.2 หลักสูตรและบริการ

- 1) หลักสูตรวิทยาศาสตรบัณฑิต สาขาวิชาปฏิบัติการฉุกเฉินการแพทย์
- 2) หลักสูตรแพทยศาสตรบัณฑิต
- 3) โรงพยาบาลมหาวิทยาลัยพะเยา

1.2.1 การดำเนินการด้านการบริการอื่นๆที่สำคัญของมหาวิทยาลัยพะเยา มีการให้บริการด้านต่างๆ

หลักสูตรและการจัดการศึกษา

หลักสูตร	ความสำคัญต่อความสำเร็จ	แนวทางการจัดการศึกษาและบริการ
1.1 หลักสูตร ระดับปริญญาตรี จำนวน 2 หลักสูตร	1) บัณฑิตมีงานทำ 2) ผู้ใช้บัณฑิต พึงพอใจในคุณภาพบัณฑิต 3) ผู้เรียนในพื้นที่ภาคเหนือมี โอกาสทางการศึกษาเพิ่มขึ้น	บูรณาการการจัดการเรียนการสอนด้วยการ บรรยายและปฏิบัติการ และฝึกประสบการณ์ วิชาชีพ เพื่อพัฒนาทั้ง Hard Skills และ Soft Skills มีการใช้สื่ออิเล็กทรอนิกส์เพื่อให้ผลิตได้ ทบทวนและเรียนรู้ด้วยตัวเอง จัดกิจกรรมใน หลักสูตรและกิจกรรมเสริมหลักสูตร บูรณา การการจัดการเรียนการสอนกับการบริการ วิชาการสู่ชุมชน

การดำเนินงานบริการวิชาการ

บริการ	ความสำคัญต่อ ความสำเร็จ	แนวทางการจัดการศึกษาและบริการ
การบริการวิชาการ เพื่อสร้าง ความสัมพันธ์ที่ดี และเป็นที่พึ่ง ให้ชุมชนและสังคม ยกระดับ การศึกษา สร้างรายได้ ส่งเสริม สุขภาวะที่ดี และบรรเทาปัญหา ความเดือดร้อนของชุมชนและ สังคม	1) ปัญญาเพื่อความ เข้มแข็งของชุมชน เป็นการสร้าง ประโยชน์ให้กับ ชุมชนและ ผู้รับบริการ	บริการวิชาการด้วยการนำความรู้สู่การพัฒนา ชุมชนตามกระบวนการ 1 Faculty 1 Signature การบริการวิชาการแบบให้เปล่า การบริการวิชาการ ที่ก่อให้เกิดรายได้แก่ชุมชน การก่อให้เกิด สุขภาวะที่ดีของชุมชนการจัดประชุมวิชาการ อบรมสัมมนา ถ่ายทอดองค์ความรู้

การดำเนินงานบริการสุขภาพ

บริการ	ความสำคัญต่อความสำเร็จ	แนวทางการจัดการศึกษาและบริการ
การให้บริการสุขภาพ	<ol style="list-style-type: none"> 1) เพิ่มโอกาสการเข้าถึงการบริการสุขภาพ 2) บูรณาการการเรียนการสอนกับนิสิต 3) ผู้รับบริการพึงพอใจต่อการให้บริการ 	โรงพยาบาลมหาวิทยาลัยพะเยา ให้บริการรักษาพยาบาลในแผนกผู้ป่วยนอก ให้บริการแผนกผู้ป่วยใน จำนวน 32 เตียง และให้บริการแผนกอุบัติเหตุและฉุกเฉินทุกวันตลอด 24 ชั่วโมง การให้บริการ โดยแพทย์แผนปัจจุบัน และแพทย์ทางเลือก ประกอบด้วย คลินิกแพทย์แผนจีน คลินิกแพทย์แผนไทย คลินิก

คณะแพทยศาสตร์ และโรงพยาบาลมหาวิทยาลัยพะเยา ได้เปิดให้บริการทางวิชาการและบริการสุขภาพ เพื่อบูรณาการบริการทางวิชาการให้เข้ากับการเรียนการสอนเพื่อประโยชน์ด้านการเรียนรู้จากประสบการณ์จริงของนิสิต สร้างความเชี่ยวชาญ เข้าถึงชุมชน มีจิตอาสา อีกทั้งยังตอบสนองต่อความต้องการการเข้าถึงการรักษาพยาบาลที่มีมาตรฐานของประชาชน นิสิต และบุคลากรมหาวิทยาลัยพะเยา ผ่านหน่วยงานบริการทางการแพทย์แผนปัจจุบันและการแพทย์ทางเลือก

1.3 กระบวนการจัดทำ (ร่าง) แผนยุทธศาสตร์การพัฒนามหาวิทยาลัยพะเยา และ (ร่าง) แผนยุทธศาสตร์การพัฒนาคณะแพทยศาสตร์ ประจำปีงบประมาณ พ.ศ. 2566 – 2570

กระบวนการจัดทำ (ร่าง) แผนยุทธศาสตร์การพัฒนามหาวิทยาลัยพะเยา ประจำปีงบประมาณ พ.ศ. 2566 – 2570 เพื่อให้สอดคล้องกับการจัดกลุ่มตามพระราชบัญญัติการอุดมศึกษา พ.ศ. 2562 และกฎกระทรวงการจัดกลุ่มสถาบันอุดมศึกษา พ.ศ.2564 ที่มีเป้าหมายในการพลิกโฉมมหาวิทยาลัยให้สอดคล้องกับการพลิกโฉมประเทศ (Reinvent the nation) เพื่อสร้างและพัฒนาคนในศตวรรษที่ 21 เพื่อการสร้างองค์ความรู้และนวัตกรรม เพื่อขับเคลื่อนประเทศตามแนวทาง Value-based economy และการทำงานแบบจตุรภาคี (Quadruple Helix) มหาวิทยาลัยพะเยา โดยได้มีการเชื่อมโยงตัวชี้วัดให้เข้ากับเป้าหมายการพัฒนาที่ยั่งยืน (Sustainable Development Goals : SDGs) ซึ่งเป็นข้อกำหนดของ (ร่าง)แผนพัฒนาเศรษฐกิจและสังคมแห่งชาติ ฉบับที่ 13 โดยมหาวิทยาลัยพะเยา ได้ดำเนินการตามกระบวนการดังนี้

กระบวนการที่ 1 [เมษายน 2565] ศึกษาพระราชบัญญัติ กฎกระทรวง ระเบียบข้อบังคับที่เกี่ยวข้อง ศึกษาคู่มือการประเมินการกำหนดกลุ่มสถาบันอุดมศึกษาเชิงยุทธศาสตร์ วิเคราะห์นโยบายและแผนของกระทรวงการอุดมศึกษา วิทยาศาสตร์ วิจัยและนวัตกรรม เกณฑ์ประเมินและข้อมูลตัวชี้วัดผลสัมฤทธิ์ภาพองค์กร และผลการดำเนินงานเชิงยุทธศาสตร์ของกลุ่มสถาบันอุดมศึกษา และการเปรียบเทียบ (Benchmark) จากการจัดอันดับใน Ranking ในระดับชาติ และนานาชาติ เช่น THE (Times Higher Education) SCOPUS

รับนโยบายการขับเคลื่อนเป้าหมายการพัฒนาที่ยั่งยืนเชิงพื้นที่ (SDG Localization) ตามข้อกำหนดของ (ร่าง) แผนพัฒนาเศรษฐกิจและสังคมแห่งชาติ ฉบับที่ 13 ของสภาพัฒนาการเศรษฐกิจและสังคมแห่งชาติ

กระบวนการที่ 2 [พฤษภาคม 2565] ประชุมทบทวนแผนยุทธศาสตร์การพัฒนามหาวิทยาลัย และการเชื่อมโยงแผนยุทธศาสตร์ฯ กับเป้าหมายการพัฒนาที่ยั่งยืน (Sustainable Development Goals : SDGs) โดยมีอธิการบดี รองอธิการบดี ผู้ช่วยอธิการบดี และคณบดีเข้าร่วม จุดประสงค์คือให้หลักการและแนวทางในการขับเคลื่อนการพัฒนามหาวิทยาลัยพะเยาในช่วงปีงบประมาณ พ.ศ. 2566 -2570 ให้บรรลุวิสัยทัศน์ของมหาวิทยาลัย

กระบวนการที่ 3 [มิถุนายน 2565] นำผลลัพธ์จากกระบวนการที่ 1 และ 2 มาใช้เป็นข้อมูลในการพิจารณาและนำมาวางแผนกลยุทธ์การพัฒนามหาวิทยาลัยพะเยา ตามโครงการพลิกโฉมมหาวิทยาลัยและเป้าหมายการพัฒนาที่ยั่งยืน (SDGs) พร้อมทั้งเสนอ (ร่าง) แผนกลยุทธ์การพัฒนา

มหาวิทยาลัยพะเยา ประจำปีงบประมาณ พ.ศ. 2566 – 2570 (ระยะ 5 ปี) ต่อที่ประชุมสภามหาวิทยาลัยพะเยา วาระพิเศษ ในวันที่ 5 พฤษภาคม 2565 และรับข้อเสนอแนะจากนายกลสภามหาวิทยาลัย และกรรมการสภามหาวิทยาลัยผู้ทรงคุณวุฒิ

กระบวนการที่ 4 [มิถุนายน 2565] จัดทำ (ร่าง) แผนยุทธศาสตร์การพัฒนามหาวิทยาลัยพะเยา ประจำปีงบประมาณ พ.ศ. 2566 – 2570 (ระยะ 5 ปี) โดยพิจารณาจากผลในกระบวนการที่ 3 ร่วมกับข้อคิดเห็นในการบริหารมหาวิทยาลัยจากคณะกรรมการสภามหาวิทยาลัยผู้ทรงคุณวุฒิ พร้อมทั้งนำผลการประเมินตนเองของมหาวิทยาลัยตามเกณฑ์และตัวชี้วัดการกำหนดกลุ่มสถาบันอุดมศึกษาเชิงยุทธศาสตร์(Re-Inventing University) ตามคู่มือการประเมินการกำหนดกลุ่มสถาบันอุดมศึกษาเชิงยุทธศาสตร์ของกระทรวงการอุดมศึกษา วิทยาศาสตร์ วิจัยและนวัตกรรม เพื่อวางแผนการพัฒนาศักยภาพของมหาวิทยาลัยตามกลุ่มสถาบันอุดมศึกษาเชิงยุทธศาสตร์

อบรมการเชื่อมโยงแผนยุทธศาสตร์การพัฒนามหาวิทยาลัยกับเป้าหมายการพัฒนาที่ยั่งยืน (Sustainable Development Goals : SDGs) วัตถุประสงค์ในการอบรมการเชื่อมโยงแผนยุทธศาสตร์การพัฒนามหาวิทยาลัยกับเป้าหมายการพัฒนาที่ยั่งยืน (Sustainable Development Goals : SDGs) เพื่อให้ผู้ที่ปฏิบัติงานมีความรู้ความเข้าใจในการเชื่อมโยงแผนยุทธศาสตร์กับเป้าหมายการพัฒนาที่ยั่งยืน (Sustainable Development Goals : SDGs) และสามารถนำมาใช้กำหนดแนวทางในการจัดทำแผนพัฒนาหน่วยงานของตน

กระบวนการที่ 5 [กรกฎาคม 2565] รับนโยบายและวิสัยทัศน์จากอธิการบดี หน่วยงานจัดทำแผนพัฒนามหาวิทยาลัยพะเยา ประจำปีงบประมาณ พ.ศ. 2566 – 2570 (ระยะ 5 ปี) ฉบับสมบูรณ์

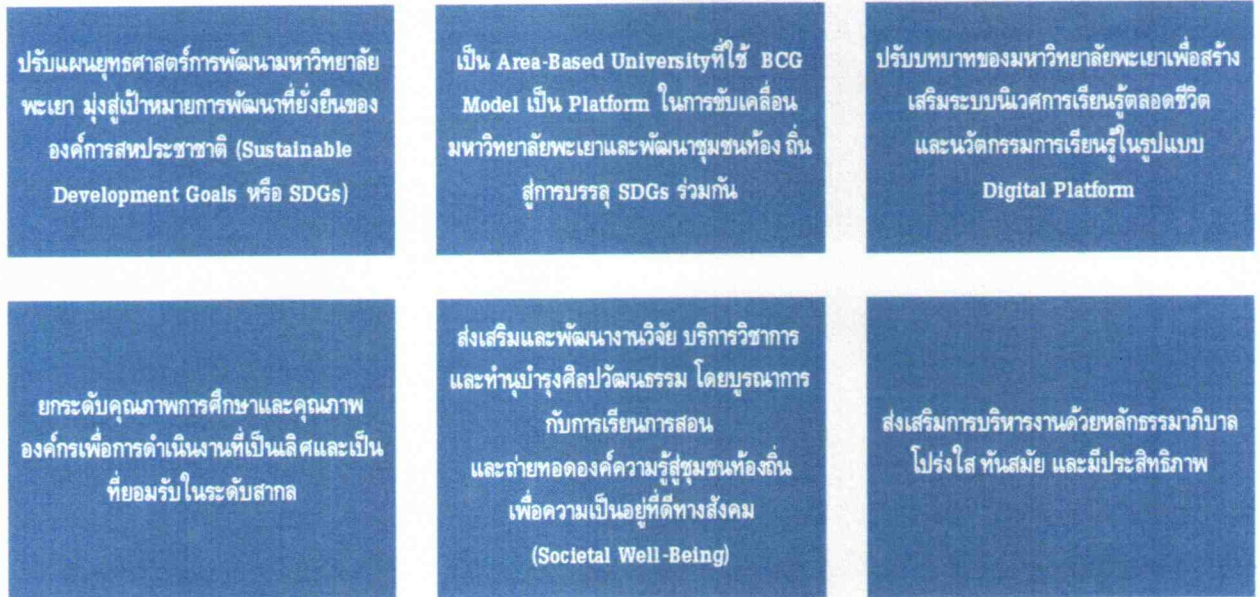
กระบวนการที่ 6 [วันที่ 8 – 9 สิงหาคม 2565] คณะแพทยศาสตร์ ดำเนินโครงการจัดทำแผนยุทธศาสตร์เพื่อการพัฒนาคณะแพทยศาสตร์ ประจำปีงบประมาณ พ.ศ. 2566 – 2570 (ระยะ 5 ปี) และจัดทำแผนปฏิบัติการ ประจำปีงบประมาณ พ.ศ. 2566 นำโดยศาสตราจารย์นายแพทย์สุกิจ พันธุ์พิมานมาศ คณบดีคณะแพทยศาสตร์ และนายแพทย์สรวิศ บุญญฐิติ ผู้อำนวยการโรงพยาบาลมหาวิทยาลัยพะเยา พร้อมด้วยคณาจารย์ บุคลากรคณะแพทยศาสตร์และบุคลากรโรงพยาบาลมหาวิทยาลัยพะเยา ณ โรงแรมฟลอรา ครีค เชียงใหม่

กระบวนการที่ 7 [สิงหาคม 2565] เสนอขอความเห็นชอบแผนพัฒนามหาวิทยาลัยพะเยา ประจำปีงบประมาณ พ.ศ. 2566 – 2570 (ระยะ 5 ปี) ฉบับสมบูรณ์ ต่อที่ประชุมคณะกรรมการบริหารมหาวิทยาลัยพะเยา และคณะกรรมการสภามหาวิทยาลัยผู้ทรงคุณวุฒิ

กระบวนการที่ 8 [ตุลาคม 2565] ประกาศใช้แผนพัฒนามหาวิทยาลัยพะเยา ประจำปีงบประมาณ พ.ศ. 2566 – 2570

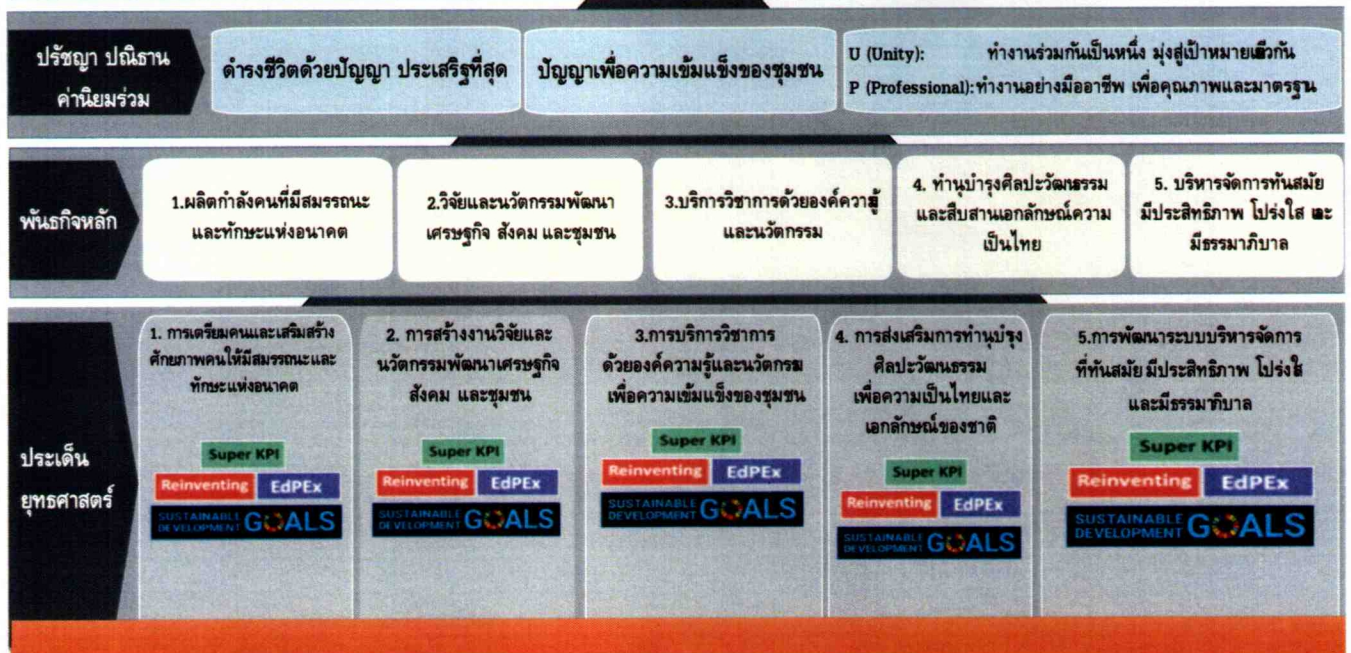
1.4 เป้าหมายการดำเนินงานของมหาวิทยาลัย และคณะแพทยศาสตร์

นโยบายการพัฒนามหาวิทยาลัยพะเยา กับเป้าหมายการพัฒนาที่ยั่งยืนของอธิการบดีมหาวิทยาลัยพะเยา
เพื่อมุ่งสู่วิสัยทัศน์ “มหาวิทยาลัยสร้างปัญญา เพื่อนวัตกรรมชุมชน สู่สากล อย่างยั่งยืน ”



ฉบับนำเสนอสภามหาวิทยาลัยพะเยา ในการประชุมสภา วาระพิเศษ วันที่พ.ศ.65

วิสัยทัศน์ : มหาวิทยาลัยสร้างปัญญา เพื่อนวัตกรรมชุมชน สู่สากลอย่างยั่งยืน



1.5 วิสัยทัศน์ พันธกิจ ปรัชญา ปณิธาน ค่านิยมร่วม สมรรถนะหลักและอัตลักษณ์

วิสัยทัศน์ (vision)

เป็นโรงเรียนแพทย์ ชั้นนำของล้านนาตะวันออก (Leading medical school of Eastern Lanna)
เป้าประสงค์ : ผลิตแพทย์ที่มีภูมิปัญญา และจิตอาสา ที่เป็นผู้นำด้านการดูแลสุขภาพแบบองค์รวม

พันธกิจ (Mission)

1. การเรียนการสอนเพื่อผลิตบัณฑิตทางการแพทย์ ที่มีภูมิปัญญาและจิตอาสา เป็นผู้นำด้านการดูแลสุขภาพแบบองค์รวม
2. สร้างงานวิจัยและนวัตกรรม ด้านแพทยศาสตรศึกษาและวิทยาศาสตร์สุขภาพ ในระดับชาติและนานาชาติ
3. บริการทางวิชาการ บริการวิชาชีพ และประยุกต์ใช้เทคโนโลยี เพื่อยกระดับคุณภาพชีวิตของชุมชนและสังคมอย่างยั่งยืน
4. ทำนุบำรุงศิลปวัฒนธรรมท้องถิ่นและร่วมสืบสานประเพณี ความเป็นไทย
5. บริหารด้วยหลักธรรมาภิบาล และส่งเสริมการมีส่วนร่วมของบุคลากรและชุมชน

ปรัชญา (Philosophy)

ความสำเร็จที่แท้จริงอยู่ที่การนำความรู้ไปประยุกต์ใช้เพื่อประโยชน์สุข แก่มวลมนุษยชาติ (true success is application of learning to the benefit of mankind)

ปณิธาน (Determination) :

ปัญญาและการอุทิศตนเพื่อสุขภาวะที่ดีของชุมชน (Wisdom and dedication for community well being)

ค่านิยม (Values) :

MED UP (School of Medicine, University of Phayao)

M : Moral and service mind เป็นผู้ที่มีคุณธรรมจริยธรรมแห่งวิชาชีพ , จิตอาสา จิตบริการ

E : Engagement ผูกพัน และรักดีต่อองค์กร

D : Development พัฒนาความรู้ความสามารถด้านวิชาชีพอย่างต่อเนื่อง

U : Unity ทักษะการทำงานเป็นทีมและการมีส่วนร่วมจากทุกองค์กร

P : Professional มีความเชี่ยวชาญในการดูแลสุขภาพแบบองค์รวม

สมรรถนะหลักของสถาบัน (Core Competency) :

มีจิตอาสาและมีความเชี่ยวชาญในการใช้ภูมิปัญญา ดูแลสุขภาพแบบองค์รวม

บุคลากร (Workforce Profile)

พนักงานมหาวิทยาลัยสายวิชาการ

คณะแพทยศาสตร์ มีเป้าหมายในการส่งเสริมสนับสนุนและพัฒนาอาจารย์ให้ใช้ความรู้ และใช้ทักษะที่หลากหลายในการสอนเพื่อการพัฒนาผู้เรียนตามทักษะศตวรรษที่ 21 พัฒนารอบมาตรฐานวิชาชีพอาจารย์ด้านการสอนของมหาวิทยาลัยพะเยา (UP Professional Standard Framework, UP-PSF) ส่งเสริมจัดการเรียนการสอนด้วยวิธีการเรียนรู้ที่หลากหลาย สร้างความรักใน

การเรียนรู้และพัฒนาตนเองอยู่ตลอดเวลา มีระบบการยกย่องหรือประกาศเกียรติคุณแก่อาจารย์ และการให้แรงจูงใจแก่อาจารย์ที่ได้รับตำแหน่งทางวิชาการ

คณะแพทยศาสตร์ มหาวิทยาลัยพะเยา มีพนักงานสายวิชาการ จำนวนทั้งสิ้น 39 คน จำแนกตามวุฒิการศึกษา และตำแหน่งทางวิชาการ ดังตารางต่อไปนี้

ตำแหน่ง	วุฒิการศึกษา			ตำแหน่งทางวิชาการ			
	ป.ตรี	ป.โท หรือเทียบเท่า	ป.เอก หรือเทียบเท่า	อาจารย์	ผศ.	รศ.	ศ.
ผู้ทรงคุณวุฒิ	-	-	1	-	-	-	1
อาจารย์	-	4	29	33	-	-	-
ผู้ช่วยสอน	-	5	-	5	-	-	-

พนักงานมหาวิทยาลัยสายสนับสนุน สังกัดสำนักงานคณะกรรมการแพทยศาสตร์

คณะกรรมการแพทยศาสตร์ มีพนักงานสายสนับสนุน สังกัดสำนักงานสำนักงานคณะกรรมการแพทยศาสตร์ จำนวนทั้งสิ้น 44 คน จำแนกตามวุฒิการศึกษา และตำแหน่งความเชี่ยวชาญ ดังต่อไปนี้

ตำแหน่ง	วุฒิการศึกษา				ตำแหน่งความเชี่ยวชาญ				
	ต่ำกว่า ป.ตรี	ป.ตรี	ป.โท หรือเทียบเท่า	ป.เอก หรือเทียบเท่า	ปฏิบัติการ	ชำนาญการ	ชำนาญการพิเศษ	เชี่ยวชาญ	เชี่ยวชาญพิเศษ
นายแพทย์	-	-	20	-	20	-	-	-	-
พยาบาล	-	1	-	-	1	-	-	-	-
เจ้าหน้าที่บริหารงานทั่วไป	-	2	1	-	3	-	-	-	-
นักวิชาการการศึกษา	-	8	1	-	9	-	-	-	-
บุคลากร	-	2	-	-	2	-	-	-	-
นักวิชาการเงินและบัญชี	-	2	-	-	2	-	-	-	-
นักวิชาการพัสดุ	-	1	-	-	1	-	-	-	-
นักวิเคราะห์นโยบายและแผน	-	1	1	-	2	-	-	-	-
นักวิทยาศาสตร์	-	2	-	-	2	-	-	-	-
นักวิชาการคอมพิวเตอร์	-	1	-	-	1	-	-	-	-
พนักงานขับรถ	1	-	-	-	1	-	-	-	-
รวม	1	20	23	-	44	-	-	-	-

หมายเหตุ ตำแหน่งนายแพทย์ ประกอบด้วย

1. แพทย์ชุดใช้ทุนที่ยังไม่ได้รับการส่งศึกษาต่อ (วุฒิการศึกษาปริญญาโทหรือเทียบเท่า) และเมื่อสำเร็จการศึกษา จะได้รับการปรับตำแหน่งเป็นพนักงานสายวิชาการ ตำแหน่งอาจารย์ต่อไป
2. แพทย์ชุดใช้ทุนที่สำเร็จการศึกษาหลักสูตรแพทย์ประจำบ้าน (วุฒิการศึกษาปริญญาเอกหรือเทียบเท่า) และกำลังอยู่ในระหว่างดำเนินการปรับตำแหน่งเป็นพนักงานสายวิชาการ ตำแหน่งอาจารย์

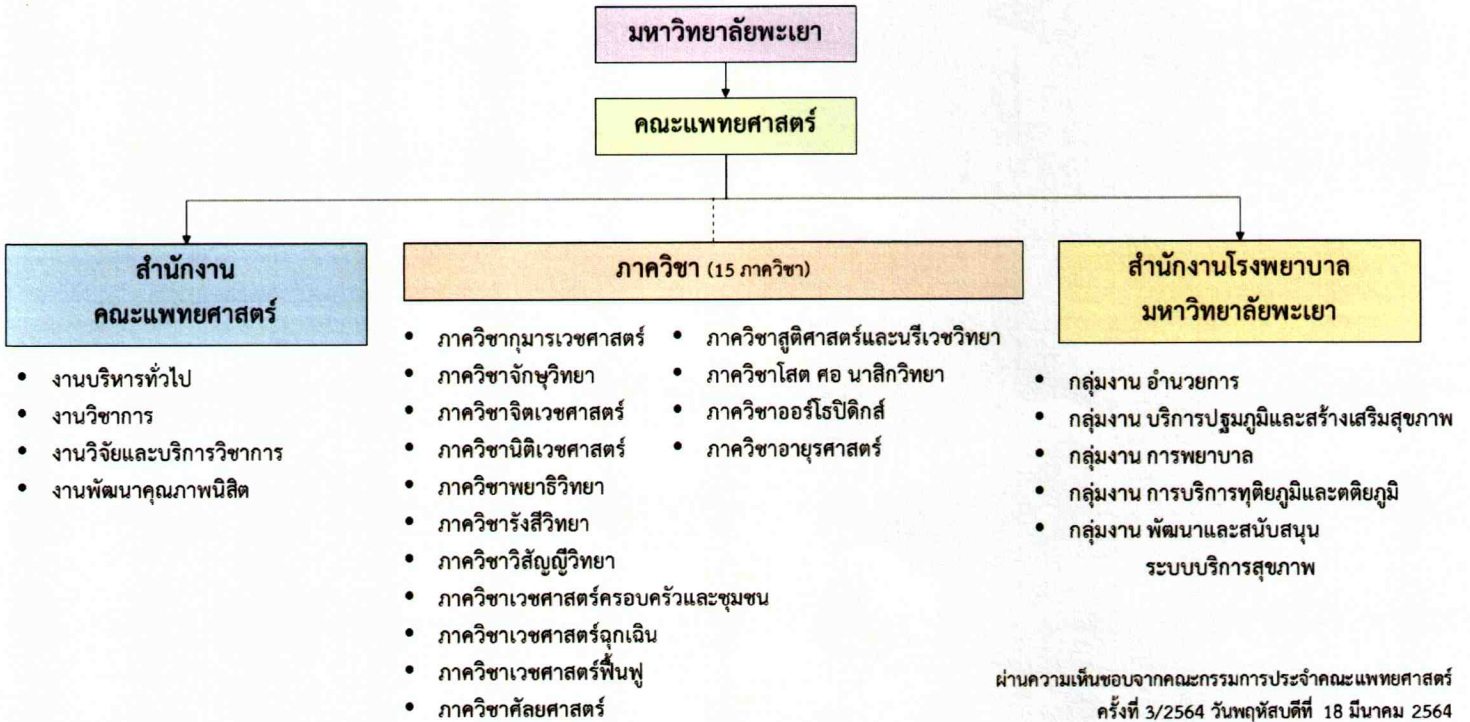
พนักงานมหาวิทยาลัยสายสนับสนุน สังกัดสำนักงานโรงพยาบาลมหาวิทยาลัยพะเยา

คณะแพทยศาสตร์ มีพนักงานสายสนับสนุน สังกัดสำนักงานสำนักงานโรงพยาบาลมหาวิทยาลัยพะเยา จำนวนทั้งสิ้น 137 คน จำแนกตามวุฒิการศึกษา ดังตารางต่อไปนี้

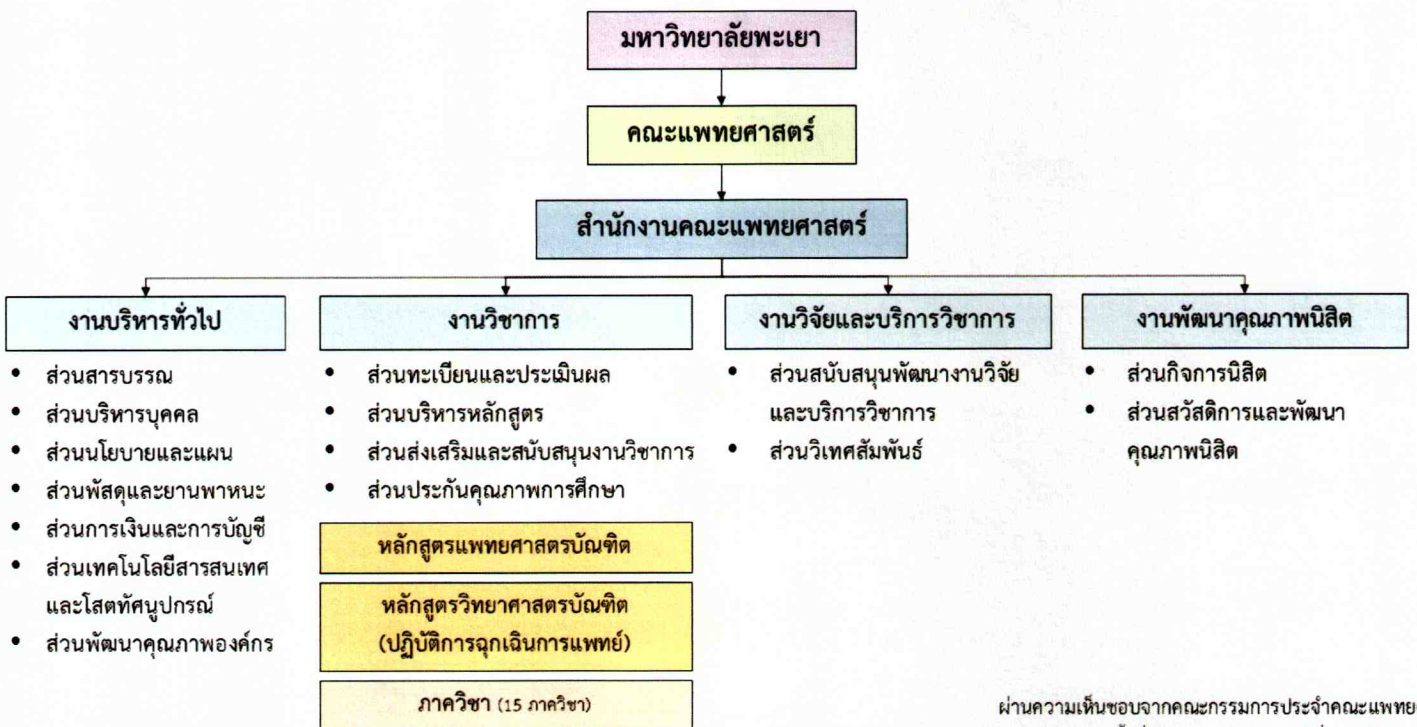
กลุ่มงาน	วุฒิการศึกษา				
	ต่ำกว่าปริญญาตรี	ปริญญาตรี	ปริญญาโทหรือเทียบเท่า	ปริญญาเอกหรือเทียบเท่า	รวม
กลุ่มงานอำนวยความสะดวก	7	17	1	-	25
กลุ่มงานบริหาร ทฤษฎีและปฏิบัติ	5	14	10	-	29
กลุ่มงานพยาบาล	5	62	1	-	68
กลุ่มงานปฐมภูมิและสร้างเสริมสุขภาพ	-	3	1	-	4
กลุ่มงานพัฒนาและสนับสนุนระบบบริการสุขภาพ	1	9	1	-	11
รวมทั้งสิ้น					137

ความสัมพันธ์ระดับองค์กร

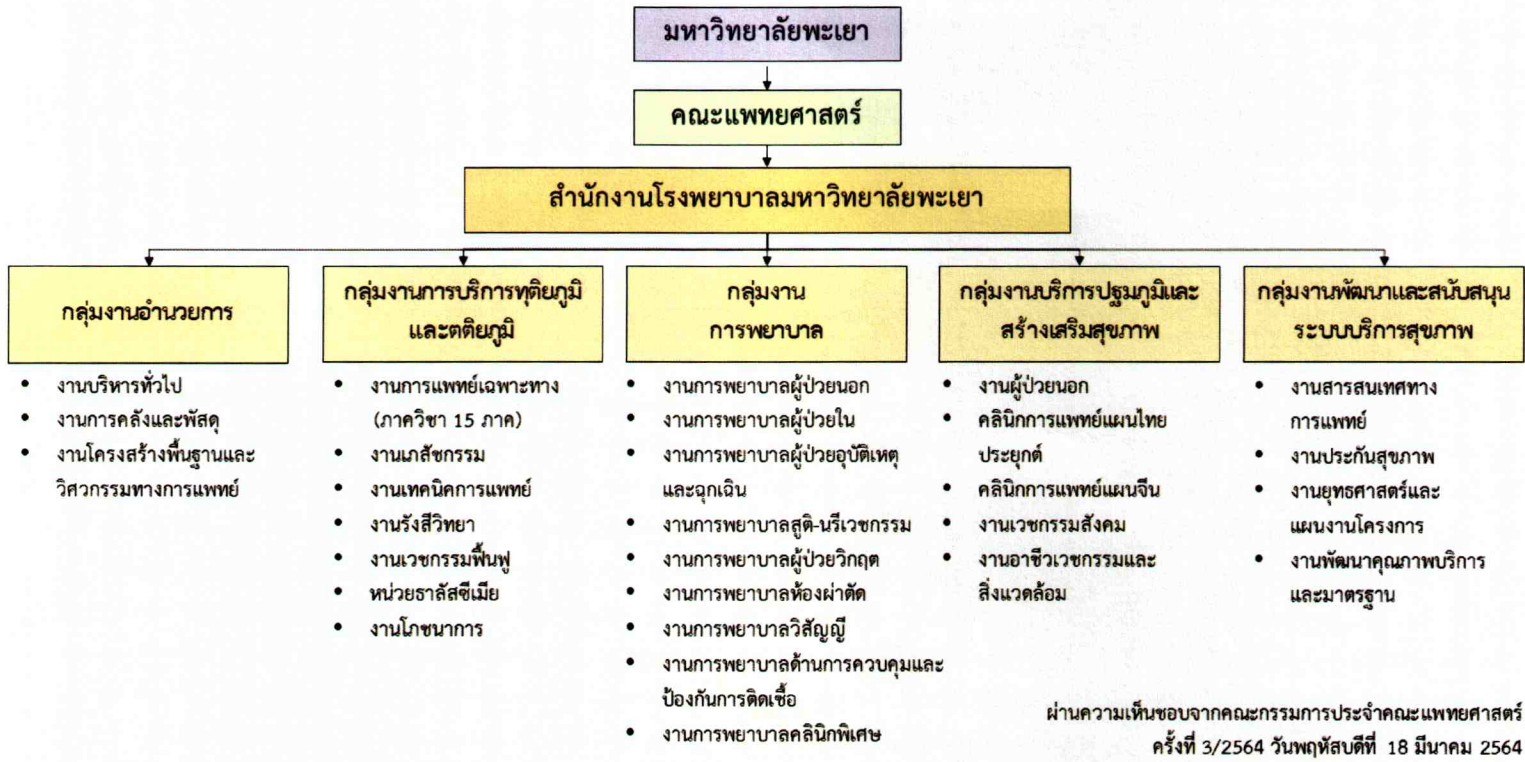
โครงสร้างองค์กร คณะแพทยศาสตร์ มหาวิทยาลัยพะเยา



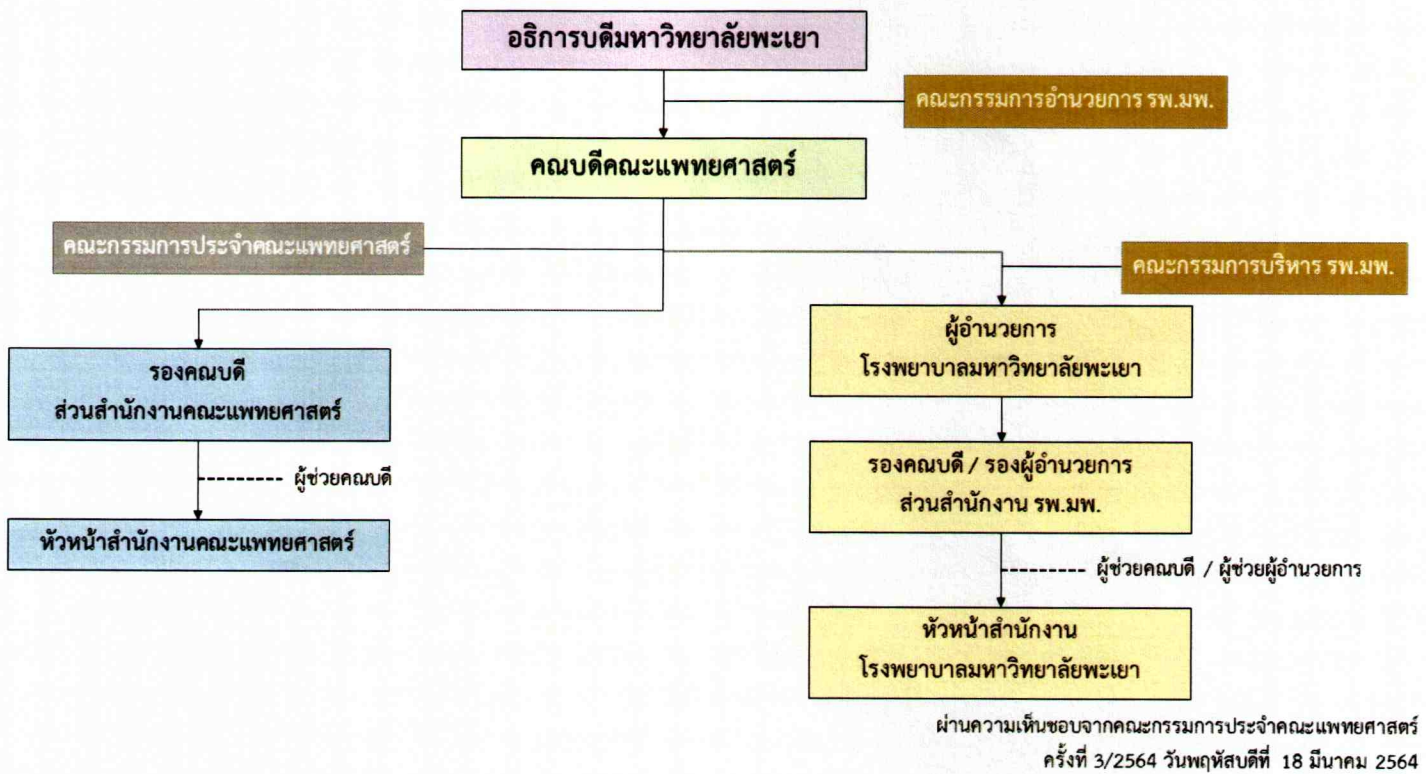
โครงสร้างองค์กร คณะแพทยศาสตร์ มหาวิทยาลัยพะเยา (สำนักงานคณะแพทยศาสตร์)



โครงสร้างองค์กร คณะแพทยศาสตร์ มหาวิทยาลัยพะเยา (สำนักงานโรงพยาบาลมหาวิทยาลัยพะเยา)



โครงสร้างบริหาร คณะแพทยศาสตร์ มหาวิทยาลัยพะเยา



ผู้เรียน ลูกค้ำกลุ่มอื่น และผู้มีส่วนได้ส่วนเสีย

มหาวิทยาลัยพะเยาได้กำหนดผู้เรียน ลูกค้ำกลุ่มอื่น และผู้มีส่วนได้ส่วนเสีย ดังตารางต่อไปนี้
 การแบ่งประเภทผู้เรียน ลูกค้ำกลุ่มอื่น ผู้มีส่วนได้ส่วนเสีย ความต้องการและความคาดหวัง

ผู้เรียน ลูกค้ำกลุ่มอื่น และผู้มีส่วนได้ส่วนเสีย	ความต้องการ/ความคาดหวัง
การจัดการศึกษา	
ผู้เรียน นิสิตระดับปริญญาตรี	<ol style="list-style-type: none"> 1. จบการศึกษาตามกำหนดเวลา 2. มีงานทำหลังสำเร็จการศึกษาและมีเงินเดือนที่เหมาะสม 3. มีความรู้ และทักษะ ตามวัตถุประสงค์ของหลักสูตร อยู่และเรียนอย่างมีความสุข
นิสิตระดับบัณฑิตศึกษา	<ol style="list-style-type: none"> 1. จบการศึกษาตามเวลาที่กำหนด 2. ต่อยอดองค์ความรู้สู่การทำงานทางวิชาการและวิชาชีพ 3. มีความรู้ และทักษะ ตามวัตถุประสงค์ของหลักสูตร อยู่และเรียนอย่างมีความสุข
ผู้เรียนหลักสูตรระยะสั้น	<ol style="list-style-type: none"> 1. เพิ่มพูนทักษะที่จำเป็นในการทำงาน
ผู้ปกครอง	<ol style="list-style-type: none"> 1. บุตร/ธิดามีความรู้ สำเร็จการศึกษาและสามารถประกอบอาชีพได้ 2. บุตร/ธิดามีทักษะการอยู่ร่วมกันและการปรับตัว 3. บุตร/ธิดาได้เรียนรู้ได้รับสิ่งสนับสนุนการเรียนรู้และการอยู่ในมหาวิทยาลัยที่ดี
โรงเรียน	<ol style="list-style-type: none"> 1. ได้รับการเตรียมความพร้อมก่อนเข้าสู่ระดับอุดมศึกษา 2. นักเรียนได้อยู่และเรียนในมหาวิทยาลัยอย่างมีความสุข มีวุฒิการศึกษา
ผู้ใช้บัณฑิต	<ol style="list-style-type: none"> 1. ได้บัณฑิตที่พร้อมทำงาน มีทั้งความรู้และทักษะทางปฏิบัติ 2. บัณฑิตมีทักษะทั้ง hard skills และ soft skills ตามคุณลักษณะที่พึงประสงค์
ศิษย์เก่า	<ol style="list-style-type: none"> 1. มีกิจกรรมสร้างความสัมพันธ์อย่างต่อเนื่อง 2. มีโอกาสพัฒนาตนเองได้อย่างต่อเนื่อง
นักเรียนมัธยมศึกษาปีที่ 6	<ol style="list-style-type: none"> 1. มีการประชาสัมพันธ์ข้อมูลหลักสูตรอย่างทั่วถึง 2. ได้เข้าศึกษาต่อในระดับอุดมศึกษา

การแบ่งประเภทผู้เรียน ลูกค้ำกลุ่มอื่น ผู้มีส่วนได้ส่วนเสีย ความต้องการและความคาดหวัง (ต่อ)

ผู้เรียน ลูกค้ำกลุ่มอื่น และผู้มีส่วนได้ส่วนเสีย	ความต้องการ/ความคาดหวัง
ด้านการวิจัย	
ผู้ให้ทุนวิจัย	<ol style="list-style-type: none"> 1. ผลงานวิจัยสามารถนำไปใช้ประโยชน์ได้ 2. ดำเนินโครงการแล้วเสร็จ และสามารถผลิตตัวชี้วัดได้ ตามค่าเป้าหมาย
ผู้ได้รับประโยชน์จากการวิจัย (ชุมชน ผู้ประกอบการ)	<ol style="list-style-type: none"> 1. งานวิจัยตอบโจทย์ความต้องการของชุมชน ผู้ประกอบการ เพิ่มรายได้ และแก้ปัญหาได้อย่างยั่งยืน 2. ความร่วมมือระหว่างนักวิจัยกับชุมชน/ ผู้ประกอบการอย่างต่อเนื่อง
ด้านการบริการวิชาการและวิชาชีพ	
ผู้สนับสนุนงบประมาณ	<ol style="list-style-type: none"> 1. ดำเนินโครงการแล้วเสร็จ และสามารถตอบโจทย์ความต้องการของผู้รับบริการวิชาการ
ผู้รับประโยชน์จากการบริการ วิชาการและวิชาชีพ (ชุมชน ผู้ประกอบการ)	<ol style="list-style-type: none"> 1. งานบริการวิชาการตอบโจทย์ความต้องการของผู้รับบริการ และแก้ปัญหาได้อย่างยั่งยืน 2. สัมพันธภาพที่ต่อเนื่องระหว่างมหาวิทยาลัยกับชุมชน และผู้ประกอบการ
ผู้รับบริการด้านสุขภาพ	<ol style="list-style-type: none"> 1. ความสะดวกและรวดเร็วในการให้บริการ 2. การรักษาพยาบาลที่มีมาตรฐาน
ด้านทำนุบำรุงศิลปะและวัฒนธรรม	
ผู้รับบริการด้านทำนุบำรุงศิลปะ และวัฒนธรรม	<ol style="list-style-type: none"> 1. ร่วมอนุรักษ์ ฟื้นฟูศิลปะและวัฒนธรรมท้องถิ่น 2. สร้างคุณค่าจากศิลปวัฒนธรรมเพื่อเพิ่มรายได้อย่างสร้างสรรค์

คู่ความร่วมมือ บทบาทและข้อกำหนดในการปฏิบัติงานร่วมกัน

คู่ความร่วมมือ	บทบาท	ข้อกำหนดที่สำคัญ	วิธีการสื่อสาร
ด้านการจัดการศึกษา			
โรงเรียนมัธยมศึกษาที่มีความร่วมมือในโครงการ การรับเข้าศึกษาของมหาวิทยาลัย	คัดเลือกนักเรียนที่มีคุณสมบัติตามที่หลักสูตรกำหนด	การรับสมัครนักเรียนเพื่อคัดเลือกเข้าศึกษาในมหาวิทยาลัยพะเยา ระดับปริญญาตรี โครงการรับตรง 10% ของนักเรียนชั้นมัธยมศึกษาปีที่ 6	เว็บไซต์ สื่อออนไลน์ (Facebook, Line) หนังสือราชการ โครงการ/กิจกรรม
สถานประกอบการที่ร่วมพัฒนาหลักสูตรแบบ intensive WIL	ร่วมพัฒนาหลักสูตรและจัดการเรียนการสอนตามแผนการศึกษาและกิจกรรมเสริมหลักสูตร	MOU ของสถาบัน	หนังสือราชการ การประชุม อีเมลล์
แหล่งฝึกงานและสถานประกอบการนิสิต	ร่วมฝึกประสบการณ์ตามข้อกำหนดของหลักสูตรและร่วมประเมินผล	มาตรฐานและการประกันคุณภาพ การดำเนินงานสหกิจศึกษาและการฝึกงาน	หนังสือราชการ การประชุม อีเมลล์ โครงการ/กิจกรรม
ด้านการวิจัย			
แหล่งทุนวิจัย	ร่วมสนับสนุนทุนวิจัย	สัญญารับทุน	หนังสือราชการ สัญญารับทุน
ภาคีเครือข่าย	ร่วมดำเนินโครงการวิจัย	ข้อเสนอโครงการวิจัยที่ปรากฏหน่วยงานเป็นผู้ร่วมโครงการ	หนังสือราชการ สัญญารับทุน
ด้านการบริการวิชาการและทำนุบำรุงศิลปะและวัฒนธรรม			
แหล่งทุน	แหล่งทุน	แหล่งทุน	แหล่งทุน
ชุมชน/ผู้ประกอบการ	ชุมชน/ผู้ประกอบการ	ชุมชน/ผู้ประกอบการ	ชุมชน/ผู้ประกอบการ

ที่มา : รายงานการประเมินตนเองตามเกณฑ์ (Self-Assessment Report) ตามเกณฑ์คุณภาพการศึกษา เพื่อการดำเนินการที่เป็นเลิศ (EdPEX) ประจำปี 2561

ส่วนที่ 2

การวิเคราะห์สถานการณ์ปัจจุบัน

จากการวิเคราะห์สถานการณ์ปัจจุบันและวิเคราะห์สภาพการณ์ขององค์กร เพื่อมุ่งสู่การบรรลุวิสัยทัศน์ เพื่อเป็นโรงเรียนแพทย์ชั้นนำในล้านนาตะวันออกและเพื่อให้มีการประเมินคุณภาพการดำเนินงานตามเกณฑ์คุณภาพการศึกษาเพื่อการดำเนินการที่เป็นเลิศ (Education Criteria for Performance Excellence; EdPEX) และเกณฑ์คุณภาพหลักสูตรตามเกณฑ์ World Federation for Medical Education (WFME) และ ASEAN University Network Quality Assurance (AUN QA) โดยได้วิเคราะห์สภาพการณ์ของคณะแพทยศาสตร์ มหาวิทยาลัยพะเยา ไว้ดังนี้

2.1 สภาพแวดล้อมด้านการแข่งขัน (Competitive Environment)

คณะแพทยศาสตร์ มหาวิทยาลัยได้จัดทำแผนยุทธศาสตร์มหาวิทยาลัย แผนยุทธศาสตร์การพัฒนามหาวิทยาลัยพะเยาประจำปีงบประมาณ พ.ศ. 2565 – 2569 โดยมีทั้งหมด 6 ยุทธศาสตร์ประกอบด้วย (1) การเตรียมคนและเสริมสร้างศักยภาพคน ซึ่งมุ่งเน้นการจัดการเรียนการสอน เพื่อผลิตบัณฑิตให้กลับไปพัฒนาชุมชน (2) การสร้างงานวิจัยและนวัตกรรมและการเป็นผู้นำทางด้านวิชาการ มุ่งเน้นการตีพิมพ์ในระดับนานาชาติ และมุ่งพัฒนานักวิจัยหน้าใหม่ไปในขณะเดียวกัน ด้วยระบบสนับสนุนการทำวิจัยของคณะแพทยศาสตร์ (3) การบริการวิชาการเพื่อพัฒนาชุมชน สังคม มุ่งพัฒนาบริการวิชาการ และการบริการด้านสุขภาพ เพื่อสร้างประโยชน์ให้กับชุมชนในระดับเทศบาลตำบล (4) การเสริมสร้างและส่งเสริมการทำนุบำรุงศิลปและวัฒนธรรมให้ยั่งยืน (5) การพัฒนาด้านการบริการทางการแพทย์เพื่อยกระดับคุณภาพชีวิตที่ดีของชุมชน (6) การบริหารที่มีประสิทธิภาพและโปร่งใส มุ่งพัฒนาและเรียนรู้การเปลี่ยนแปลงร่วมกัน

ระบบการปรับปรุงผลการดำเนินงาน

คณะแพทยศาสตร์ มหาวิทยาลัยพะเยา มุ่งสู่การเป็นองค์กรแห่งการเรียนรู้อย่างมีประสิทธิภาพ มีการพัฒนาอย่างต่อเนื่องและยั่งยืน มีกลยุทธ์มุ่งเน้นผลงานขององค์กร โดยใช้เกณฑ์การประเมินคุณภาพการศึกษาสู่ความเป็นเลิศ (EdPEX) มีการประเมินคุณธรรมและความโปร่งใสในการดำเนินงานของหน่วยงานภาครัฐ (ITA) มีการปฏิบัติตามแผนปฏิบัติการด้วยขั้นตอนการดำเนินโครงการ โดยใช้วงจรคุณภาพ (Approach Deploy Learning Integration : ADLI) วงจรการเรียนรู้ผ่านกระบวนการจัดการความรู้ (KM) วงจรการเรียนรู้ผ่านกระบวนการจัดการความรู้ (KM) ให้หน่วยงานนำไปปรับใช้ในการ

พัฒนางานของตนและองค์กร ใช้เกณฑ์ WFME และ AUN-QA ใช้ในการบริหารจัดการหลักสูตร เพื่อประกันคุณภาพของการให้บริการทางการศึกษา

2.2 การวิเคราะห์สถานการณ์

ความได้เปรียบเชิงกลยุทธ์ (Strategic Advantage) และความท้าทายเชิงกลยุทธ์ (Strategic Challenge)

จากการวิเคราะห์ความได้เปรียบเชิงกลยุทธ์ (Strategic Advantage) และความท้าทายเชิงกลยุทธ์ (Strategic Challenge) พบว่าคณะแพทยศาสตร์ มหาวิทยาลัยพะเยา มีความได้เปรียบเชิงกลยุทธ์ (Strategic Advantage) และความท้าทายเชิงกลยุทธ์ (Strategic Challenge) ดังนี้

ความได้เปรียบเชิงกลยุทธ์ และความท้าทายเชิงกลยุทธ์

รายการ	ความได้เปรียบเชิงกลยุทธ์ และความท้าทายเชิงกลยุทธ์			
ยุทธศาสตร์ที่ 1 การเตรียมคนและเสริมสร้างศักยภาพคนให้มีสมรรถนะและทักษะแห่งอนาคต	SA	1. การใช้เกณฑ์ WFME และ AUN-QA ซึ่งเป็นเกณฑ์มาตรฐานระดับสากล ในการดำเนินการของหลักสูตร 2. การใช้เกณฑ์ EdPEX ในการประเมินองค์กร เพื่อพัฒนาสู่ความเป็นเลิศด้านการศึกษา	SC	1. การพัฒนาด้านการใช้ภาษาอังกฤษของนิสิต 2. การเพิ่มอัตราการสอบผ่านใบประกอบวิชาชีพยังไม่เป็นไปตามเป้าหมาย 3. การเพิ่มสถานที่เรียนและทำกิจกรรมเพียงพอต่อความต้องการของนิสิต 4. การเพิ่มสวัสดิการนิสิตยังไม่เพียงพอต่อความต้องการ 5. การลดความเครียดจากการเรียนการสอน
ยุทธศาสตร์ที่ 2 การสร้างงานวิจัยนวัตกรรมและการบริการวิชาการเพื่อพัฒนาชุมชนและสังคม	SA	1. มีงบประมาณสนับสนุนเพื่อการพัฒนาทุนวิจัย และพัฒนาระบบสนับสนุนการพัฒนางานวิจัยและนวัตกรรม จากภายในคณะ	SC	1. การพัฒนางานวิจัยและนวัตกรรมให้มีจำนวนเพิ่มสูงขึ้น

รายการ	ความได้เปรียบเชิงกลยุทธ์ และความท้าทายเชิงกลยุทธ์		
ยุทธศาสตร์ที่ 3 บริการทางการแพทย์เพื่อ ยกระดับสุขภาพที่ดีของชุมชน	SA	1. มีแพทย์เฉพาะทางหลากหลายสาขา 2. มีความพร้อมด้านครุภัณฑ์ การแพทย์ที่ทันสมัย	SC 1. ด้านการบริการ : โรงพยาบาลใช้ มาตรฐานสำคัญจำเป็นต่อด้านความ ปลอดภัย 9 ข้อ ของ สรพ. การบริหาร จัดการความเสี่ยงโดยทีมดูแล พัฒนา กระบวนการดูแลผู้ป่วยในโรงพยาบาล เพื่อให้บรรลุ 2P safety goals
ยุทธศาสตร์ที่ 4 ทำนุบำรุงศิลปวัฒนธรรม และสืบสานเอกลักษณ์ความ เป็นไทย	SA	1.	SC 1.
ยุทธศาสตร์ที่ 5 บริหารจัดการทันสมัย มี ประสิทธิภาพ โปร่งใส และมี ธรรมาภิบาล	SA	1. อาคารสถานที่มีความสวยงาม 2. มีบุคลากรรุ่นใหม่ พร้อมเรียนรู้ และ พัฒนา 3. ตั้งอยู่ในสถานศึกษาที่เป็นแหล่ง เรียนรู้ มีเครือข่ายให้บริการอย่าง เข้มแข็ง	SC 1. ด้านบุคลากร : คนดี มีคุณค่า มีความ ผาสุก การวางกลยุทธ์เพื่อให้บุคลากรมี สมรรถนะ, ประสิทธิภาพในการทำงาน, คุณธรรมและจริยธรรมสูง, มีความรัก และความผูกพันต่อองค์กร ร่วมใจ พัฒนาเพื่อนำไปสู่ความสำเร็จของ องค์กรตามเป้าหมาย 2. ด้านบริหาร : ธรรมาภิบาล โดยใช้ หลักคุณธรรมและความโปร่งใส (ITA)

1. SA หมายถึง Strategic Advantages: ความได้เปรียบเชิงกลยุทธ์
2. SC หมายถึง Strategic Challenges: ความท้าทายเชิงกลยุทธ์

ส่วนที่ 3

แผนยุทธศาสตร์การพัฒนาคณะแพทยศาสตร์

คณะแพทยศาสตร์ มหาวิทยาลัยพะเยา ได้กำหนดพันธกิจหลักที่สอดคล้องกับยุทธศาสตร์ชาติ (พ.ศ. 2561 - 2580) (ร่าง)แผนพัฒนาเศรษฐกิจสังคมแห่งชาติ ฉบับที่ 13 แผนการศึกษาแห่งชาติ พ.ศ. 2560 - 2579 มาตรฐานการศึกษาของชาติ พ.ศ. 2561 มาตรฐานการอุดมศึกษา พ.ศ. 2561 แผนอุดมศึกษาระยะยาว 20 ปี พ.ศ. 2561 - 2580 และนโยบายคณะรัฐมนตรี พลเอกประยุทธ์ จันทร์โอชา นายกรัฐมนตรี มหาวิทยาลัยพะเยา จึงมุ่งเน้นสร้างความเข้มแข็งของสังคมด้วยการเตรียมคนไทยที่มีคุณภาพ ในศตวรรษ ที่ 21 ที่มีทักษะชีวิตและทักษะวิชาชีพตรงตามความต้องการของตลาดแรงงานสามารถทำงาน เพื่อดำรงชีพและช่วยเหลือสังคม พร้อมปรับตัวอยู่ในสังคมที่เปลี่ยนแปลงตลอดเวลา และการส่งเสริมการ ปฏิรูประบบเศรษฐกิจสังคมไปสู่ฐานนวัตกรรม เพื่อการแข่งขันของประเทศ ในประชาคมอาเซียนและ ประชาคมโลก บริหารงานด้วยหลักธรรมาภิบาล เพื่อ “สานความคิดสร้างจิตใจ” ให้เกิดพลังความสามัคคี ร่วมสร้างแต่สิ่งที่ดี อันจะนำมาซึ่งชื่อเสียง การยอมรับของชุมชน สังคมประเทศชาติ และนานาชาติ

แผนการพัฒนาคณะแพทยศาสตร์ มหาวิทยาลัยพะเยา

พันธกิจหลัก	ประเด็นยุทธศาสตร์	เป้าประสงค์	กลยุทธ์
1) ผลิตกำลังคนที่มี สมรรถนะและทักษะ แห่งอนาคต	1. การเตรียมคนและ เสริมสร้างศักยภาพคน ให้มีสมรรถนะและทักษะ แห่งอนาคต	1.1) เพื่อพัฒนาบัณฑิต แพทย์และบัณฑิต ปฏิบัติการฉุกเฉิน การแพทย์ที่ได้ มาตรฐานวิชาชีพและมี สมรรถนะในการ ทำงานร่วมกับสหสาขา วิชาชีพ 1.2) ส่งเสริมคุณภาพชีวิต นิสิตให้อยู่และเรียน อย่างมีความสุข	1.1.1 สร้าง กระบวนการพัฒนา และบริหารหลักสูตร 1.1.2 พัฒนาการบวนการ รับเข้า 1.1.3 พัฒนาการบวนการ จัดการเรียนการสอน และประเมินผล 1.1.4 สร้างกระบวนการ การพัฒนานิสิต 1.1.5 จัดหาทรัพยากรที่ เอื้อการเรียนการสอน 1.1.6 สร้างกระบวนการ พัฒนาอาจารย์ด้าน การเรียนการสอน 1.2.1 เพิ่มห้องเรียนที่ใช้ใน การจัดการเรียนการ สอนให้เพียงพอต่อ ความต้องการของนิสิต 1.2.2 จัดทำสื่อการเรียน การสอนให้ทั่วถึงทั้งสื่อ ดิจิทัล, อุปกรณ์ทาง การแพทย์, ห้องสมุด 1.2.3 จัดสรรทุน การศึกษาให้เพียงพอ ต่อความต้องการของ นิสิตให้เหมาะสม

พันธกิจหลัก	ประเด็นยุทธศาสตร์	เป้าประสงค์	กลยุทธ์
2) วิจัยและนวัตกรรม พัฒนาเศรษฐกิจและสังคม	2. การสร้างงานวิจัยและบริการวิชาการเพื่อพัฒนาชุมชนและสังคม	2.1 การสร้างงานวิจัยและนวัตกรรมที่มีคุณภาพ เพื่อขับเคลื่อนชุมชนและสังคมสู่คุณภาพชีวิตที่ดีขึ้น 2.2 ส่งเสริมการใช้ภูมิปัญญาพื้นบ้านทางการแพทย์เพื่อการบริการสุขภาพและการพัฒนาชุมชน	2.1.1 ส่งเสริมและพัฒนาพัฒนาบุคลากรสายวิชาการและสายสนับสนุนด้านการวิจัย 2.1.2 บริหารทรัพยากรสนับสนุนด้านการวิจัย 2.2.1 ส่งเสริมการผลิตผลงานวิจัย/นวัตกรรมที่สามารถนำไปพัฒนาชุมชนได้ 2.2.2 ให้บริการวิชาการแบบให้เปล่าเพื่อสนับสนุนชุมชนที่กำหนด
3. บริการวิชาการ ด้วยองค์ความรู้และนวัตกรรม	3. การบริการทางการแพทย์ เพื่อยกระดับสุขภาพที่ดีของชุมชน	3.1 เพื่อยกระดับเป็นโรงพยาบาลตติยภูมิที่มีมาตรฐานและความปลอดภัย เพื่อรองรับการจัดการเรียนการสอนของนิสิตในกลุ่มวิทยาศาสตร์สุขภาพ	3.1.1 การพัฒนาระบบบริหารคุณภาพโรงพยาบาล 3.1.2 การสร้างวัฒนธรรมและความรู้ความเข้าใจความปลอดภัยขององค์กร 3.1.3 พัฒนาระบบการรายงานอุบัติการณ์ ความเสี่ยงและการทบทวนความเสี่ยง 3.1.4 การพัฒนาระบบบริการเข้าถึง การให้บริการหลักสูตรและการดูแลการ

พันธกิจหลัก	ประเด็นยุทธศาสตร์	เป้าประสงค์	กลยุทธ์
			เปลี่ยนผ่านผู้ป่วยที่สำคัญตามความต้องการของชุมชน 3.1.5 พัฒนาระบบศูนย์ความเป็นเลิศด้านผู้สูงอายุ 3.2.1 พัฒนาความรู้และระบบสนับสนุนงานวิจัยและนวัตกรรม 3.2.2 พัฒนาระบบส่งเสริมนวัตกรรมทางการแพทย์
		3.2 พัฒนางานวิจัยและนวัตกรรมทางการแพทย์เพื่อยกระดับการบริการสุขภาพที่ตอบสนองความต้องการของชุมชน	
4. การส่งเสริมการทำนุบำรุงศิลปวัฒนธรรมเพื่อความเป็นไทยและเอกลักษณ์ของชาติ	4. การส่งเสริมการทำนุบำรุงศิลปและวัฒนธรรมท้องถิ่นเพื่อความเป็นไทยและเอกลักษณ์ของชาติ	4.1 อนุรักษ์ ฟื้นฟู ทำนุบำรุงศิลป วัฒนธรรม และภูมิปัญญาท้องถิ่น	4.1.1. ส่งเสริมและพัฒนาการทำนุบำรุงศิลปและวัฒนธรรมท้องถิ่นเพื่อความเป็นไทย โดยบูรณาการร่วมกับกิจกรรมเสริมหลักสูตร
5) การพัฒนาระบบบริหารจัดการที่ทันสมัย มีประสิทธิภาพ โปร่งใส และมีธรรมาภิบาล	5. การพัฒนาระบบบริหารจัดการที่ทันสมัย มีประสิทธิภาพ โปร่งใส และมีธรรมาภิบาล	5.1 พัฒนาระบบบริหารงบประมาณและการจัดสรรทรัพยากรที่มีประสิทธิภาพ	5.1.1 การรับรู้กระบวนการ ขั้นตอนการทำงานและระเบียบ/ข้อบังคับว่าด้วยงานพัสดุและงานการเงินเพื่อป้องกันความผิดพลาด 5.1.2 มีระบบการจัดการปัจจัยเสี่ยงจากสิ่งแวดล้อมเพื่อ

พันธกิจหลัก	ประเด็นยุทธศาสตร์	เป้าประสงค์	กลยุทธ์
		<p>5.2 พัฒนาระบบสารสนเทศเพื่อสนับสนุนการตัดสินใจต่อพันธกิจหลักขององค์กรที่มีประสิทธิภาพ</p> <p>5.3 พัฒนาระบบบริหารบุคลากร เพื่อยกระดับสมรรถนะ สร้างความผูกพันและมีความสุขในการทำงาน</p> <p>5.4 พัฒนาและส่งเสริมวัฒนธรรมองค์กรด้านธรรมาภิบาลและการสื่อสารในทุกกระดับขององค์กร</p>	<p>สุขภาพอย่างบูรณาการ มีประสิทธิภาพและยั่งยืน</p> <p>5.2.1 การพัฒนาระบบสารสนเทศที่สอดคล้องกับบริบทของงานที่ถูกต้อง รวดเร็ว โปร่งใส และเข้าถึงง่าย</p> <p>5.3.1 สวัสดิการและค่าตอบแทนที่เหมาะสม</p> <p>5.3.2 พัฒนาสมรรถนะและส่งเสริมสุขภาพกายและจิตของบุคลากร</p> <p>5.4.1 สร้างแรงจูงใจและทัศนคติในการทำงาน ซื่อสัตย์ มีวินัย มีน้ำใจต่อเพื่อนร่วมงาน</p> <p>5.4.2 พัฒนาระบบการสื่อสารขององค์กรและการเปิดเผยข้อมูลที่เกี่ยวข้อง</p>

ส่วนที่ 4

การประเมินความสำเร็จของแผนยุทธศาสตร์ และระบบการปรับปรุงพัฒนา

4.1 การประเมินความสำเร็จของแผนยุทธศาสตร์

4.1.1 การสร้างความรู้ความเข้าใจแก่ผู้มีส่วนได้ส่วนเสียของมหาวิทยาลัยพะเยา

เพื่อสร้างความตระหนักถึงความสำคัญของการผลักดันแผนยุทธศาสตร์การพัฒนา มหาวิทยาลัยพะเยา ประจำปีงบประมาณ พ.ศ. 2564 – 2568 ไปสู่การปฏิบัติ โดยมีระบบและกลไก ดังนี้

1) อธิการบดีมหาวิทยาลัยพะเยา แลกเปลี่ยนนโยบายและทิศทางการพัฒนามหาวิทยาลัยพะเยา ตามแผนยุทธศาสตร์พัฒนามหาวิทยาลัยพะเยา ประจำปีงบประมาณ พ.ศ. 2564 – 2568 ต่อประชาคม มหาวิทยาลัยพะเยา

2) การสื่อสารและประชาสัมพันธ์สาระสำคัญของแผนยุทธศาสตร์ฯ ไปยังผู้มีส่วนได้ส่วนเสีย ทุกกลุ่มผ่านช่องทางที่หลากหลาย และมีการติดตามข้อมูลย้อนกลับจาก ผู้มีส่วนได้ส่วนเสียเป็นระยะ ๆ

4.1.2 กำหนดผู้รับผิดชอบยุทธศาสตร์รายประเด็น โดยมีระบบและกลไก

1) กำหนดตัวผู้รับผิดชอบยุทธศาสตร์รายประเด็น และกำหนดตัวชี้วัดการดำเนินงานตาม แผนยุทธศาสตร์ที่เชื่อมโยงและสอดคล้องกัน ตั้งแต่ระดับมหาวิทยาลัย (รองอธิการบดี) ระดับส่วนงาน วิชาการ (คณะ/วิทยาลัย) ระดับส่วนงานสนับสนุน (สำนัก กอง ศูนย์) และระดับบุคคล

2) จัดตั้งคณะทำงาน เพื่อปฏิบัติหน้าที่ขับเคลื่อนแผนยุทธศาสตร์ฯ โดยการมีองค์ประกอบ เป็นส่วนงานวิชาการ (คณะ วิทยาลัย) และส่วนงานสนับสนุน (สำนัก กอง ศูนย์)

4.1.3 การติดตามประเมินผลการดำเนินงานเพื่อให้บรรลุตามเป้าหมายและตัวชี้วัดของ แผนยุทธศาสตร์

1) วางระบบการประเมินผลแผนยุทธศาสตร์ฯ เชิงบูรณาการที่มุ่งนำเสนอผลผลิต (Output) ผลลัพธ์ (Outcome) และผลกระทบ (Impact) โดยให้มีการประเมินตนเองเพื่อสร้างกระบวนการเรียนรู้ และให้มีการติดตามประเมินผลจากคณะกรรมการที่เป็นกลาง กำหนดเกณฑ์การประเมินที่ชัดเจน โปร่งใส มี มาตรฐานและถูกต้องตามหลักวิชาการ

2) สร้างความสอดคล้องของการประเมินผลการดำเนินงานตามแผนยุทธศาสตร์ฯ กับการประเมินการปฏิบัติงานตามระดับของตัวชี้วัดการดำเนินงาน ตั้งแต่ระดับหัวหน้าส่วนงาน ผู้อำนวยการ หัวหน้างาน และบุคลากรรายบุคคล

3) ดำเนินการติดตามประเมินผลการดำเนินงานตามแผนยุทธศาสตร์ฯ ตามตัวชี้วัด และตามรอบเวลาที่กำหนดอย่างต่อเนื่อง พร้อมทั้งการนำผลการประเมินมาปรับปรุงพัฒนาให้บรรลุ เป้าหมายทั้งในเชิงปริมาณและเชิงคุณภาพ

4) รายงานผลการดำเนินงานตามแผนยุทธศาสตร์ฯ ต่ออธิการบดี คณะกรรมการบริหาร มหาวิทยาลัย และสภามหาวิทยาลัยตามลำดับ

4.1.4 สร้างสภาพแวดล้อมที่เอื้อต่อการขับเคลื่อนแผนยุทธศาสตร์ฯ

การจัดสรรทรัพยากรสนับสนุนตามความเหมาะสม เช่นงบประมาณสำหรับการดำเนินโครงการ ตามตัวชี้วัดเร่งด่วน (Super KPI) การปรับปรุงข้อบังคับ กฎ ระเบียบ และประกาศให้คล่องตัวและตอบสนอง ต่อการพัฒนามหาวิทยาลัย และการสร้างเครือข่ายความร่วมมือกับหน่วยงานต่าง ๆ เพื่อส่งเสริมและ สนับสนุนการบรรลุวิสัยทัศน์ของมหาวิทยาลัย

4.1.5 พัฒนาระบบฐานข้อมูลและสารสนเทศ

เพื่อเพิ่มประสิทธิภาพและเพิ่มขีดความสามารถในการติดตามประเมินผล มีการนำข้อมูล ไปวิเคราะห์และนำรายงานผลการวิเคราะห์ไปใช้สนับสนุนการตัดสินใจของผู้บริหารได้อย่างถูกต้อง และรวดเร็ว

4.2 การติดตามประเมินผล และการรายงานผลการดำเนินงาน

กำหนดให้มีการติดตามประเมินผลแผนยุทธศาสตร์การพัฒนามหาวิทยาลัยพะเยา ประจำปี งบประมาณ พ.ศ. 2564 – 2568 เป็นรอบ 6 เดือน และรอบ 12 เดือน โดยกำหนดให้มีการประเมิน ปีงบประมาณละ 2 ครั้ง ตามวิธีการและขั้นตอน ดังนี้

4.2.1 ระดับของการติดตามประเมินผลแผนยุทธศาสตร์

แผนยุทธศาสตร์การพัฒนามหาวิทยาลัยพะเยา พ.ศ. 2564 – 2568 นี้ ได้กำหนดให้ มีการเชื่อมโยงตัวบ่งชี้ของแผน 3 ระดับ ได้แก่ ระดับมหาวิทยาลัย ระดับส่วนงาน และระดับบุคคล จึงกำหนดให้มีการติดตามประเมินผลแผนยุทธศาสตร์ฯ สอดคล้องกับตัวชี้วัดของแผน

4.2.2 การรายงานผล

- 1) การรายงานผลการดำเนินโครงการตามแผนปฏิบัติการ (งบประมาณรายได้ประจำปีงบประมาณ) รอบ 6 เดือน และ 12 เดือน ตามข้อกำหนด ITA
- 2) รายงานผลการใช้จ่ายเงินงบประมาณต่อมหาวิทยาลัย กรมบัญชีกลางและสำนักงานงบประมาณ ปีละ 4 ครั้ง (มกราคม, เมษายน, กรกฎาคม, กันยายน)
- 3) รายงานผลการดำเนินงานตามเป้าหมายยุทธศาสตร์และตัวชี้วัดต่อมหาวิทยาลัย กรมบัญชีกลาง และสำนักงานงบประมาณ ปีละ 4 ครั้ง (มกราคม, เมษายน, กรกฎาคม, กันยายน)
- 4) รายงานสรุปผลการดำเนินงานต่อคณะกรรมการบริหารมหาวิทยาลัยและสภามหาวิทยาลัย (สิ้นภาคการศึกษา)
- 5) การรายงานผลการดำเนินโครงการตามแผนงานยุทธศาสตร์ แผนงานพื้นฐาน แผนงานบุคลากรภาครัฐ และแผนงานบูรณาการ (งบประมาณรายจ่ายประจำปีงบประมาณ)
 - 5.1) รายงานผลการใช้จ่ายเงินงบประมาณต่อสำนักงานงบประมาณ และ สำนักงานคณะกรรมการการอุดมศึกษา ปีละ 4 ครั้ง (มกราคม, เมษายน, กรกฎาคม, กันยายน)
 - 5.2) รายงานผลการดำเนินงานตามเป้าหมายยุทธศาสตร์และตัวชี้วัดต่อสำนักงานงบประมาณ และ สำนักงานคณะกรรมการการอุดมศึกษา ปีละ 4 ครั้ง (มกราคม, เมษายน, กรกฎาคม, กันยายน)
 - 5.3) รายงานผลการดำเนินโครงการตามคำขอของรัฐบาล กระทรวงเจ้าภาพและหน่วยงานที่เกี่ยวข้อง
 - 5.4) รายงานสรุปผลการดำเนินงานต่อคณะกรรมการบริหารมหาวิทยาลัยและสภามหาวิทยาลัย (รอบ 12 เดือน)
- 6) การรายงานผลการดำเนินโครงการ (งบประมาณตามแผนงานบูรณาการ ประจำปีงบประมาณ)
 - 6.1) รายงานผลการใช้จ่ายเงินงบประมาณต่อสำนักงานงบประมาณ สำนักงานปลัดกระทรวงอุดมศึกษา วิทยาศาสตร์ วิจัยและนวัตกรรม กระทรวงเจ้าภาพ กลุ่มจังหวัด และจังหวัดที่เกี่ยวข้อง ปีละ 4 ครั้ง (มกราคม, เมษายน, กรกฎาคม, กันยายน)
 - 6.2) รายงานผลการดำเนินงานตามเป้าหมายยุทธศาสตร์และตัวชี้วัด ต่อสำนักงานงบประมาณ สำนักงานปลัดกระทรวงอุดมศึกษา วิทยาศาสตร์ วิจัยและนวัตกรรม

- กระทรวงเจ้าภาพ กลุ่มจังหวัด และจังหวัดที่เกี่ยวข้องปีละ 4 ครั้ง (มกราคม, เมษายน, กรกฎาคม, กันยายน)
- 6.3) รายงานผลการดำเนินโครงการตามคำขอของรัฐบาล กระทรวงเจ้าภาพและหน่วยงานที่เกี่ยวข้อง
- 6.4) รายงานผลการดำเนินงานบูรณาการภาค สำนักงานปลัดกระทรวงอุดมศึกษา วิทยาศาสตร์ วิจัยและนวัตกรรม ในระบบ e-MENSCR ปีละ 4 ครั้ง (มกราคม, เมษายน, กรกฎาคม, กันยายน)
- 6.5) รายงานผลการดำเนินงานงบประมาณจังหวัดต่อจังหวัด ในระบบ PADME
- 6.6) รายงานสรุปผลการดำเนินงานต่อคณะกรรมการบริหารมหาวิทยาลัยและสภามหาวิทยาลัยปีละ 2 ครั้ง รอบ 6 เดือน และ 12 เดือน
- 6.7) การรายงานผลการดำเนินโครงการตามแหล่งทุนอื่น ๆ ตามคำขอของแหล่งทุน และรายงานสรุปผลการดำเนินงานต่อคณะกรรมการบริหารมหาวิทยาลัยและสภามหาวิทยาลัย (เมษายน, กันยายน)

4.3 ระบบการปรับปรุงผลการดำเนินการ (Performance Improvement System)

4.3.1 ระบบการปรับปรุงผลการดำเนินการที่สำคัญ

มหาวิทยาลัยพะเยามีกลยุทธ์มุ่งเน้นผลงานขององค์กร โดยใช้เกณฑ์การประเมินคุณภาพ การศึกษาสู่ความเป็นเลิศ (EdPEX) เป็นแนวทาง และดำเนินการบนพื้นฐานของมหาวิทยาลัยแห่งความสุข โดยใช้ วงจรคุณภาพ (Approch Deploy Learning Integration : ADLI) วงจรการเรียนรู้ผ่านกระบวนการจัดการความรู้ (KM) ให้หน่วยงานนำไปปรับใช้ในการพัฒนางานของตนและองค์กร นอกจากนี้ในระดับหลักสูตรมีการนำเกณฑ์ AUN-QA มาใช้ในการบริหารจัดการหลักสูตร เพื่อการประกันคุณภาพของการให้บริการทางการศึกษา ซึ่งจะนำไปสู่การเป็นองค์กรแห่งการเรียนรู้อย่างมีประสิทธิภาพ มีการพัฒนาอย่างต่อเนื่องและยั่งยืน

4.3.2 การปรับปรุงผลการดำเนินงาน

การประเมินผลลัพธ์ด้านการเรียนรู้ของผู้เรียนและด้านกระบวนการเพื่อให้เกิดการปรับปรุงพัฒนาอย่างต่อเนื่อง ประกอบด้วย

- 1) การประเมินผลสัมฤทธิ์ด้านการเรียนรู้ของผู้เรียน ตามพันธกิจด้านการเรียนการสอน การวิจัย การบริการวิชาการ การทำนุบำรุงศิลปวัฒนธรรม และการบริหารจัดการ มหาวิทยาลัย
 - 2) การประเมินผลสัมฤทธิ์ด้านการมุ่งเน้นลูกค้า ของมหาวิทยาลัย ส่วนงาน และหน่วยงาน ต่างๆ ของมหาวิทยาลัย
 - 3) การประเมินผลสัมฤทธิ์ด้านการมุ่งเน้นบุคลากร ทั้งด้านขีดความสามารถของบุคลากร สมรรถนะ และสวัสดิการต่างๆ
 - 4) การประเมินผลสัมฤทธิ์ด้านการนำองค์การและธรรมาภิบาล
 - 5) การประเมินผลสัมฤทธิ์ด้านความรับผิดชอบต่อสังคม ด้านอนุรักษ์สิ่งแวดล้อมการอนุรักษ์ พลังงาน
 - 6) การประเมินผลสัมฤทธิ์ด้านงบประมาณ การเงินและตลาด
-



**คณะแพทยศาสตร์
มหาวิทยาลัยพะเยา**